



Starostwo Powiatowe

w Suchoj Beskidzkiej

Wydział Organizacyjny

Sucha Beskidzka 2017-09-13

WO.2600.17.2017

ZAPYTANIE OFERTOWE

na podstawie art.4 pkt. 8 ustawy z dnia 29 stycznia 2004r. prawo zamówień publicznych oraz § 4 ust. 1 pkt. 1 i § 6 ust. 2 Regulaminu udzielania zamówień publicznych o wartości nie przekraczającej wyrażonej w złotych równowartości kwoty 30 000 euro w Starostwie Powiatowym w Suchoj Beskidzkiej będącego załącznikiem nr 3 do Uchwały Nr 255.2016 Zarządu Powiatu Suskiego z dnia 25.02.2016 r.

Nazwa i adres Zamawiającego: **Powiat Suski, ul. Kościelna 5b, 34-200 Sucha Beskidzka**

Opis i miejsce realizacji przedmiotu zamówienia: **Wykonanie, dostawa i montaż regałów przesuwnych do 1 pomieszczenia składnicy akt Starostwa Powiatowego w Suchoj Beskidzkiej przy ul. Kościelnej 5b o następujących parametrach:**

- długość półki - 120 cm
- odstęp między półkami - 33 cm (regulacja półek co 3 cm)
- głębokość półki - 30 cm
- wysokość regałów - 270 cm
- ilość półek w cenie - 7 użytkowych + 1 kryjąca
- ściany środkowe - stężenie krzyżowe
- tory nawierzchniowe z najazdami z blachy ocynkowanej
- długość półek użytkowych nie mniej niż - 190,0 mb

Ofertę należy sporządzić na podstawie załączonego do zapytania ofertowego szkicu pomieszczenia (załącznik nr 1). Oferta powinna być wyrażona cyfrowo i słownie oraz całość zamówienia w złotych netto i brutto. Cena powinna obejmować wykonawstwo i transport torów jezdnych oraz regałów, oznakowanie regałów po ich zapelnieniu przez użytkownika według obustronnych uzgodnień, sprawowanie serwisu gwarancyjnego. Minimalna ilość mb półek użytkowych wynosić powinna w pomieszczeniu nr 1 – 190 mb. Szczegółowy opis przedmiotu zamówienia zawiera załącznik nr 2.

Okres związania ofertą: **30 dni**

Przewidywany termin realizacji: **od dnia podpisania umowy 30 dni**

Okres gwarancji: **2 lata od daty podpisania protokołu odbioru robót**

Warunki płatności: **faktura VAT płatna przelewem w terminie 30 dni od daty otrzymania**

Inne istotne warunki zamówienia: **kryterium wyboru – cena 100%**

Termin i miejsce składania ofert: **Ofertę należy złożyć w terminie do 20.09.2017 r. do godz. 15.00 w formie pisemnej osobiście lub listownie w siedzibie Starostwa Powiatowego w Suchoj Beskidzkiej Dziennik Podawczy ul. Kościelna 5b.**

Na kopercie należy umieścić nazwę i adres Zamawiającego oraz dane Wykonawcy wraz z adnotacją „Wykonanie, dostawa i montaż regałów przesuwnych do 1 pomieszczenia składnicy akt Starostwa Powiatowego w Suchoj Beskidzkiej przy ul. Kościelnej 5b, znak sprawy: WO.2600.17.2017”.

Oferty, które wpłyną do urzędu po terminie nie będą brane pod uwagę.

Nie dopuszcza się składania ofert częściowych.



Starostwo Powiatowe

w Suchoj Beskidzkiej

Wydział Organizacyjny

Sucha Beskidzka 2017-09-13

Inne istotne warunki zamówienia zostaną zawarte w umowie.

Oferenci zostaną niezwłocznie poinformowani o wyborze oferty na stronie internetowej www.powiatsuski.pl w zakładce Zapytania ofertowe.

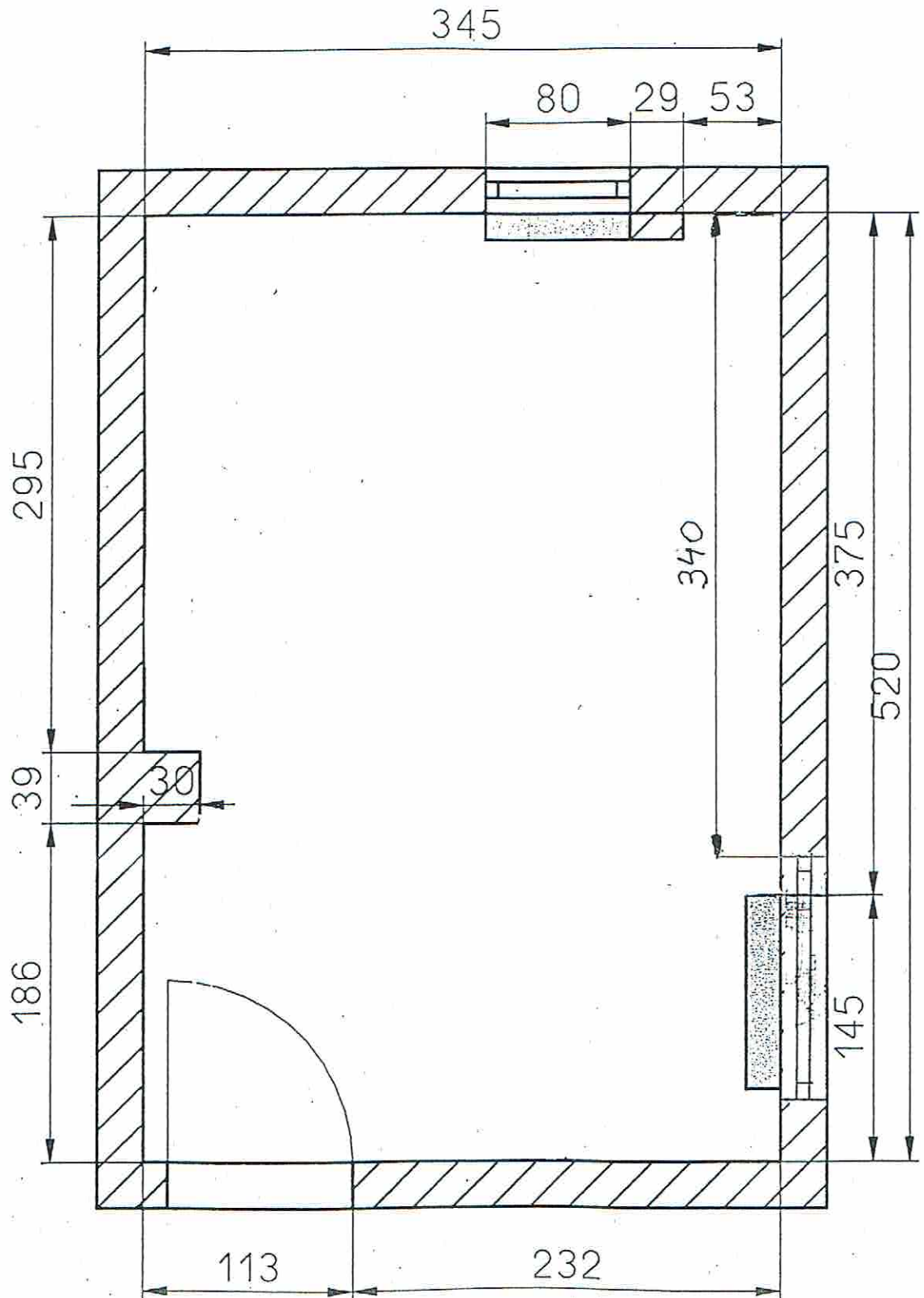
Zamawiający zastrzega sobie możliwość unieważnienia zapytania ofertowego w przypadku przekroczenia kwoty jaką zamawiający zamierza przeznaczyć na realizację zamówienia.

Osoba do kontaktu:

Krzysztof Kołacz, tel. 33/875-78-11

Z up. Starosty Suskiego

mgr inż. Krzysztof Kołacz
(podpis osoby prowadzącej postępowanie)



1. KONSTRUKCJA I TECHNOLOGIA WYKONANIA SZYN JEZDNYCH

Szyny jezdne powinny być wykonane ze stali, zabezpieczone antykorozyjnie poprzez cynkowanie oraz montowane nawierzchniowo z obustronnymi najazdami z blachy ocynkowanej. Ze względu na zmniejszenie nacisków jednostkowych na posadzkę, szerokość podstawy szyn jezdnych powinna wynosić 70 mm, natomiast wysokość szyn jezdnych, ze względu na możliwość poprawnego prowadzenia regału powinna wynosić 14 mm. Do szyn jezdnych powinny być zamontowane również elementy oporowe zapobiegające przesuwaniu regałów poza obszar ich pracy. Tolerancja w montażu szyn jezdnych powinna wynosić ± 1 mm na 1 mb szyny jezdnej.

2. KONSTRUKCJA I TECHNOLOGIA WYKONANIA PODSTAW JEZDNYCH

Podstawa regału powinna być wykonana ze specjalnego profilu ceowego o grubości blachy min. 2 mm i wysokości profilu 120 mm. Natomiast cała podstawa wykonana powinna być w formie spawanych poziomych kratownic segmentowych. Długość segmentów nie powinna być większa niż 2 – 2,5 mb. Elementy poprzeczne podstaw regałów winny być również wykonane z blach stalowych o grubości 2 mm i stanowić jednocześnie konstrukcję wsporczą do mocowania kół jezdnych.

Koła jezdne regałów wykonane winny być z żeliwa dla zapewnienia prawidłowego i cichobieżnego przesuwu regałów, jak również dla zapewnienia odpowiedniej wytrzymałości. Wymagane są dwa rodzaje kół- koła jezdne płaskie oraz koła jezdne prowadzące z jednostronnym kołnierzem o wysokości kołnierza min 8 mm. Koła jezdne prowadzące winny zapewniać równoległy przesuw regałów. Wszystkie elementy obrotowe regałów tj. koła, wałki winny być osadzone na zakrytych kulkowych łożyskach tocznych, samosmarowych, nie wymagających konserwacji. Do podstaw jezdnych powinny być zamontowane odboje dystansowe o długości min. 40 mm, zabezpieczające przed uderzaniem regału o regał.

Wymagane jest, aby podstawy jezdne były pomalowane poliestrową farbą proszkową, na kolor jasno szary RAL 9002.

3. KONSTRUKCJA I TECHNOLOGIA WYKONANIA NAPĘDU REGAŁÓW PRZEJEZDNYCH

Regały przejezdne powinny być wyposażone w napęd łańcuchowo- korbowy z odpowiednio dobraną przekładnią redukcyjną, umożliwiającą przemieszczanie regału przez osobę, siłą nie większą niż 50 N. Wszystkie koła zębate występujące w łańcuchowej przekładni redukcyjnej winny być stalowe. Przemieszczanie regału powinno się odbywać za pomocą trójramiennego pokrętła zakończonego uchwytemi, obracającymi się niezależnie od obrotu całej korby. Wymagane jest, aby uchwyt był wykonany z twardego tworzywa sztucznego, zapobiegającego poślizgowi dłoni podczas obracania korbą. Ponadto uchwyt powinien być wykonany w ergonomicznym kształcie (gruszkowym) o średnicy 45 mm., a długość ramienia pokrętła wynosić 200 mm. Układ napędowy powinien być wyposażony w mechanizm blokady umieszczonej w osi korby. Mechanizm napędowy powinien być zakryty poprzez pełny panel frontowy wykonany z jednolitej blachy zimnowalcowanej i malowanej proszkowo.

4. KONSTRUKCJA I TECHNOLOGIA WYKONANIA ŚCIAN BOCZNYCH

Ściana boczna regału o konstrukcji słupkowej winna być wykonana z jednego formatu blachy stalowej zimnowalcowanej. W ścianie bocznej powinny być wykonane wycięcia na zaczepy półek, które te z kolei wykonane z ocynkowanej blachy o grubości 2 mm. Ze względu na rodzaj przechowywanych materiałów powinien zostać zachowany również warunek dowolnej zmiany rozstawu półek co 30 mm, bez konieczności użycia narzędzi.

Ściany boczne winny być w sposób trwały połączone z podstawą jezdnią regału tj. za pomocą połączeń śrubowych, nie dopuszcza się łączenia zatrzaskowego. Dodatkowo dla zapewnienia sztywności całej konstrukcji ściany boczne regału powinny być połączone poprzez stężenia krzyżowe oraz półkę górną regału, która powinna być przekręcana na stałe.

Ściany boczne winny być pomalowane poliestrową farbą proszkową, na kolor jasno szary RAL 9002. Malowanie ścian powinno nastąpić dopiero po wykonaniu wszystkich otworów.

5. KONSTRUKCJA I TECHNOLOGIA WYKONANIA PÓLEK

Półki powinny być wykonane ze stali zimnowalcowanej i pomalowane poliestrową farbą proszkową, na kolor jasno szary RAL 9002, trzykrotnie gięte na swej dłuższej krawędzi oraz dwukrotnie na krótszej, w celu zapewnienia odpowiedniej wytrzymałości i niewystępowania ostrych krawędzi. Na krótszym boku półki wykonane winny być specjalne wycięcia- otwory do mocowania zaczepów. Wytrzymałość półki powinna wynosić 60 kg/mb.

Elementem zabezpieczającym przed przesunięciem się układanych dokumentów na sąsiednią półkę powinna być metalowa listwa o wysokości 30 mm. Górna krawędź listwy winna być zaprasowana w celu usztywnienia listwy i załamania ostrej krawędzi. Półka górna kryjąca na trwale winna być skręcona ze ścianą boczną, natomiast pozostałe powinny być zawieszane na specjalnych zaczepach.

6. KOLORYSTYKA I MALOWANIE REGAŁÓW

Wymagane jest, aby regały były pomalowane poliestrową farbą proszkową, na kolor jasno szary RAL 9002, a powłoka była odporna na ścieranie.

7. WYMAGANIA BEZPIECZEŃSTWA

Mechanizm przesuwu każdego regału powinien być wyposażony w blokadę, która zabezpiecza osobę znajdującą się w przejściu między regałami przed przypadkowym zgnieceniem. Wymagane jest, aby między regałami znajdowały się odboje gumowe.

Wszystkie elementy zewnętrzne regałów, półek, ścian, osłon winny być pozbawione ostrych krawędzi.

Ponadto powinny być również zamontowane elementy oporowe na szynach zapobiegające przesuwaniu się regałów poza obszar ich pracy.